



BALTIC FARMLAND

AB „INVL Baltic Farmland“ 2016 metų šešių mėnesių konsoliduotas tarpinis pranešimas

Parengta pagal periodinės ir papildomos informacijos rengimo ir pateikimo taisykles, patvirtintas Lietuvos banko valdybos 2013 m. vasario 28 d. nutarimu Nr. 03-48

Patvirtinta 2016 m. liepos 20 d. AB „INVL Baltic Farmland“ valdybos sprendimu



TURINYS

I. BENDRA INFORMACIJA.....	3
1. Ataskaitinis laikotarpis, už kurį parengtas pranešimas.....	3
2. Pagrindiniai duomenys apie emitentą ir jo įmonių grupę.....	3
2.1. Informacija apie emitentą.....	3
2.2. Bendrovės tikslai, filosofija ir veiklos principai.....	3
2.3. Informacija apie įmonių grupę.....	4
3. Emitento sutartys su vertybinių popierių viešosios apyvartos tarpininkais.....	6
4. Informacija apie emitento filialus ir atstovybes.....	6
II. INFORMACIJA APIE VERTYBINIUS POPIERIUS.....	6
5. Emitento įstatų pakeitimų tvarka.....	6
6. Įstatinio kapitalo struktūra.....	6
6.1. Informacija apie savas akcijas.....	6
7. Prekyba emitento vertybiniais popieriais bei reikšminga finansine investicija laikomais vertybiniais popieriais reguliuojamose rinkose.....	7
8. Dividendai.....	8
9. Akcininkai.....	9
III. INFORMACIJA APIE EMITENTO VALDYMĄ.....	10
10. Emitento valdymo organai.....	10
11. Informacija apie bendrovės audito komitetą.....	12
12. Informacija apie emitento priskaičiuotas pinigų sumas, kitą perleistą turtą ir suteiktas garantijas valdybos nariams ir buhalterinės apskaitos paslaugas teikiančiai įmonei.....	13
IV. INFORMACIJA APIE EMITENTO IR GRUPĖS VEIKLĄ.....	14
13. Emitento ir įmonių grupės būklės, veiklos vykdymo ir plėtros apžvalga.....	14
13.1. Veiklos aplinka.....	14
13.2. Svarbūs ataskaitinio laikotarpio bei po jo pabaigos buvę emitento ir grupės įvykiai, jų poveikis finansinėms ataskaitoms.....	15
14. Pagrindinės rizikos ir netikėtumai.....	16
15. Per ataskaitinį laikotarpį padarytų pagrindinių investicijų apibūdinimas.....	16
16. Informacija apie susijusių šalių sandorius.....	16

I. BENDRA INFORMACIJA

1. Ataskaitinis laikotarpis, už kurį parengtas pranešimas

Pranešimas parengtas už 2016 metų sausio – birželio mėnesius. Į pranešimą taip pat yra įtraukti svarbūs bendrovės įvykiai, įvykę po ataskaitinio laikotarpio pabaigos. Pranešimas nebuvo audituotas.

2. Pagrindiniai duomenys apie emitentą ir jo įmonių grupę

2.1. Informacija apie emitentą

Pavadinimas	Akcinė bendrovė „INVL Baltic Farmland“
Kodas	303299781
Adresas	Gynėjų g. 14, 01109, Vilnius
Telefonas	(8 5) 279 0601
Faksas	(8 5) 279 0530
Elektroninis paštas	farmland@invalid.lt
Interneto tinklalapis	www.invlbalticfarmland.lt
Teisinė forma	akcinė bendrovė
Įregistravimo data ir vieta	2014-04-29; Juridinių asmenų registras
Registras, kuriame kaupiami ir saugomi duomenys apie bendrovę	Juridinių asmenų registras

2.2. Bendrovės tikslai, filosofija ir veiklos principai

Pagrindinis „INVL Baltic Farmland“ tikslas – investuoti į žemės ūkio paskirties žemę Lietuvoje, bei ją išnuomojus ūkininkams bei žemės ūkio bendrovėms, užtikrinti infliaciją viršijančias pajamas iš nuomos bei siekti pelno iš žemės ūkio paskirties žemės kainų augimo. Atsižvelgiant į tai, kad žemės ūkio produkcijos kainos nustatomos pasaulio rinkose, ši investicija leidžia dalyvauti pasaulinėje maisto tiekimo grandinėje.

„INVL Baltic Farmland“ įkurta 2014 m. balandžio 29 d., atskyrus dalį turto nuo „Invalidos INVL“ – vienos pirmaujančių turto valdymo grupių Baltijos šalyse. „INVL Baltic Farmland“ valdo 18 bendrovių, investuojančių į žemės ūkio paskirties žemę, akcijas, o šioms bendrovėms bendrai priklauso daugiau kaip 3 tūkst. ha žemės ūkio paskirties žemės Lietuvoje. Daugiau nei 98 proc. valdomos žemės išnuomota ūkininkams ir žemės ūkio bendrovėms.

Bendrovė nuo 2014 m. birželio 4 d. yra listinguojama vertybinių popierių biržos Nasdaq Vilnius Papildomame sąrašė.

„INVL Baltic Farmland“ grupės valdomų sklypų administravimas pagal 2015 m. birželio 30 d. sudarytą sutartį perduotas „Invalidos INVL“ valdomai bendrovei „INVL Farmland Management“, kuriai mokamas atlygis – 7 proc. nuo nuomos pajamų ir 0,5 proc. nuo „INVL Baltic Farmland“ kapitalizacijos per metus. Pasiekus didesnę kaip 5 proc. plius metinę infliaciją „INVL Baltic Farmland“ nuosavo kapitalo vertės augimą, mokamas 20 proc. sėkmės mokestis (taikant aukščiausios buvusios vertės, arba „high watermark“ principą).

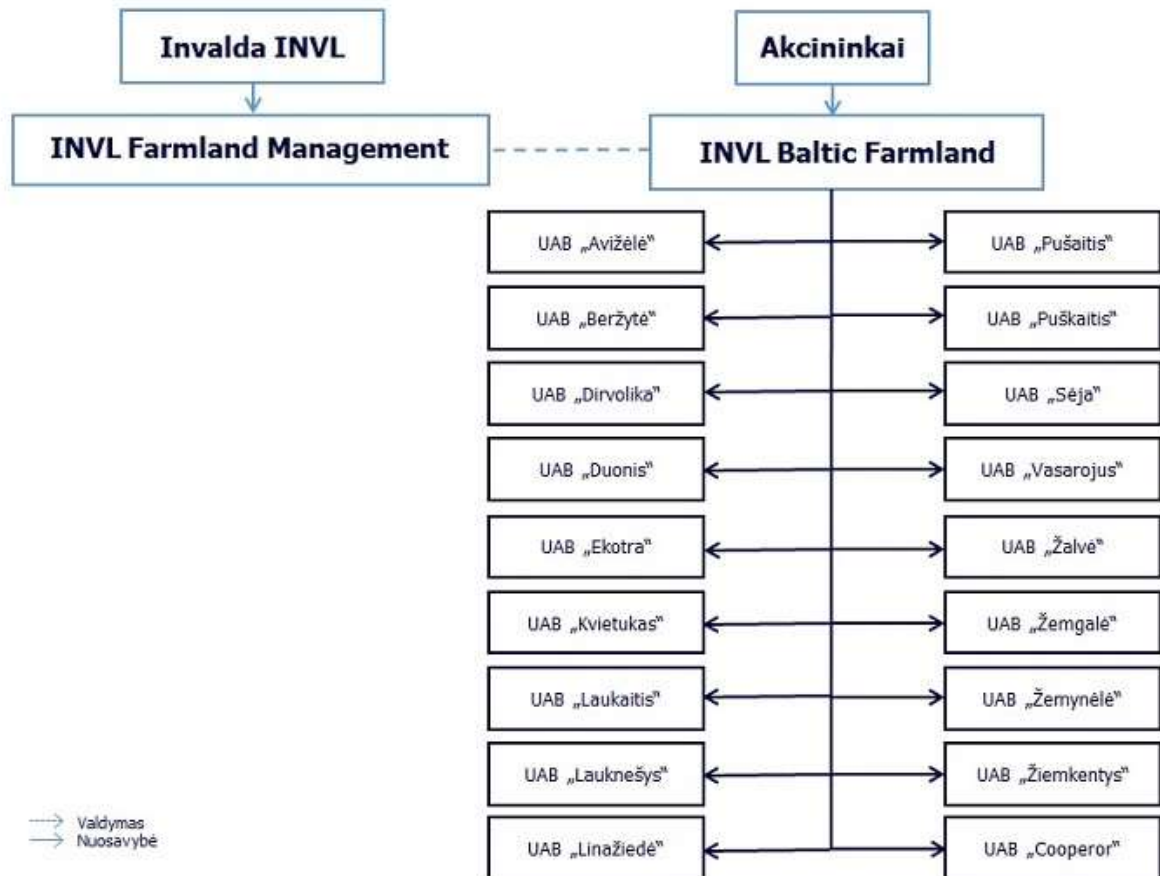
Atsižvelgiant į sudarytą turto administravimo sutartį, „INVL Baltic Farmland“ samdo minimalų žmonių skaičių.

2014 m. Lietuvoje įsigaliojo draudimas vienam asmeniui turėti daugiau kaip 500 hektarų žemės, todėl „INVL Baltic Farmland“ plėtra yra apribota, o „INVL Baltic Farmland“ generuojamos lėšos yra nukreipiamos dividendų akcininkams mokėjimui.

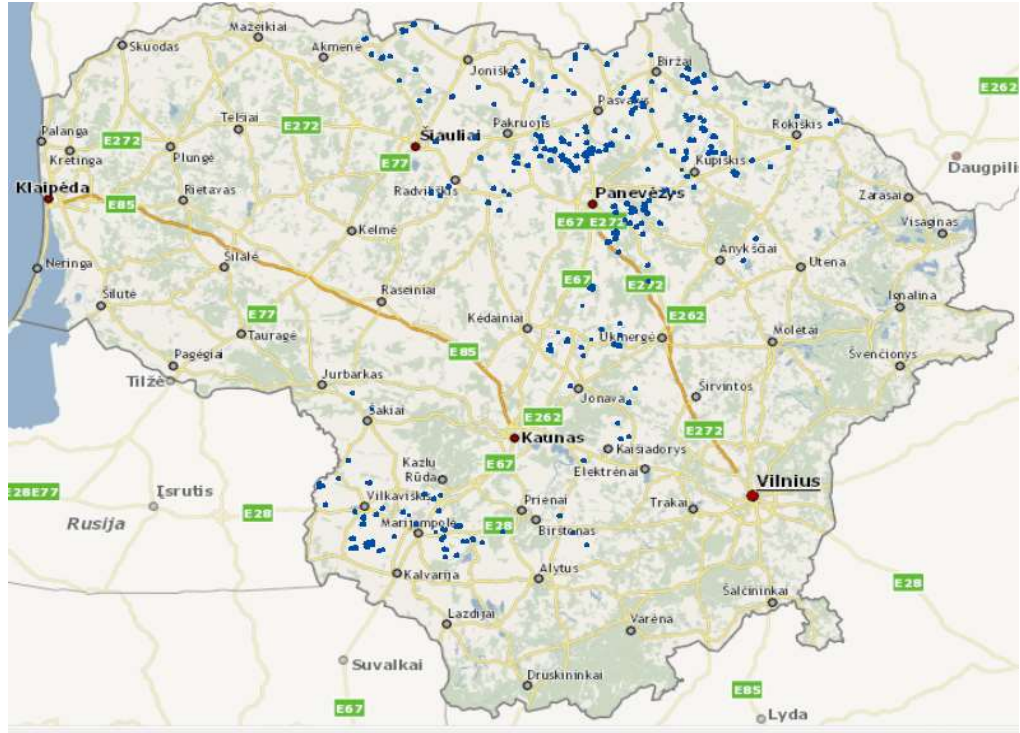
Investicijos į žemės ūkio paskirties žemę yra ilgalaikės ir tinkamos investuotojams, kuriuos tenkina grąža iš nuomos bei galimas pelnas iš žemės ūkio paskirties žemės kainų augimo.

2.3. Informacija apie įmonių grupę

Bendrovei „INVL Baltic Farmland“ priklauso 100 proc. 18 uždarytų akcinių bendrovių akcijų, kurioms bendrai priklauso daugiau kaip 3 tūkst. ha žemės ūkio paskirties žemių derlingiausiose Lietuvos regionuose. Bendrovės – žemės savininkės ir „INVL Baltic Farmland“ 2015 metų birželio 30 d. pasirašė paprastąją turto administravimo sutartį su vienai pirmaujančių turto valdymo grupių Baltijos šalyse „Invalidai INVL“ priklausančia bendrove „INVL Farmland Management“, kuri administruoja bendrovių valdomus sklypus, siekiant užtikrinti pajamų augimą akcininkams bei kelti valdomų sklypų vertę.



2.3.1. pav. AB „INVL Baltic Farmland“ grupės struktūra nuo 2015 m. liepos 1 d., įsigaliojus sutarčiai tarp AB „INVL Baltic Farmland“ ir UAB „INVL Farmland Management“.



2.3.2. pav. AB „INVL Baltic Farmland“ žemės ūkio paskirties žemės portfelis. *Pastaba:* Bendrovei priklausantys sklypai yra derlingiausiuose Lietuvos regionuose. Žemėlapyje jie išryškinti mėlynai.



2.3.3 pav. Dirbamos žemės našumas.

Šaltinis: <http://vz.lt/apps/pbcsi.dll/storyimage/VZ/20160202/ARTICLE/160209886/EP/1/1/EP-160209886.jpg&maxW=1500&AlignV=center&lastupdate=856>

2.3.4. lentelė. Informacija apie AB „INVL Baltic Farmland“ žemės ūkio paskirties žemės įmones.

Įmonės pavadinimas	Rajonas, kuriame įmonė nuomoja žemę	Plotas, ha	Žemės ūkio naudmenų plotas, ha
UAB „Avižėlė“	Rokiškio raj., Anykščių raj.	113,82	107,51
UAB „Beržytė“	Biržų raj.	149,89	145,79
UAB „Dirvolika“	Akmenės raj., Joniškio raj., Šiaulių raj.	199,43	192,02
UAB „Duonis“	Jonavos raj., Kėdainių raj., Ukmergės raj.	183,60	178,36
UAB „Ekotra“	Vilkaviškio raj.	238,75	228,70
UAB „Kvietukas“	Pakruojo raj., Pasvalio raj.	124,61	118,90
UAB „Laukaitis“	Pakruojo raj., Pasvalio raj., Šiaulių raj.	204,10	193,44
UAB „Lauknešys“	Biržų raj., Pasvalio raj.	109,85	107,73
UAB „Linažiedė“	Alytaus raj., Jonavos raj., Kaišiadorių raj., Prienų raj.	85,13	80,75
UAB „Pušaitis“	Radviliškio raj.	82,44	81,10
UAB „Puškaitis“	Marijampolės raj., Prienų raj., Vilkaviškio raj.	210,74	204,20
UAB „Sėja“	Kėdainių raj.	91,40	88,67
UAB „Vasarojus“	Anykščių raj., Panevėžio raj., Ukmergės raj.	375,66	365,10
UAB „Žalvė“	Kupiškio raj.	216,88	201,73
UAB „Žemgalė“	Biržų raj., Kupiškio raj., Panevėžio raj.	241,80	232,06
UAB „Žemynėlė“	Šakių raj., Vilkaviškio raj.	72,57	70,81
UAB „Žiemkentys“	Panevėžio raj., Pasvalio raj.	415,00	406,43
Viso		3115,67	3003,30

3. Emitento sutartys su vertybinių popierių viešosios apyvartos tarpininkais

AB „INVL Baltic Farmland“ yra pasirašiusi sutartis su šiuo viešosios apyvartos tarpininku:

- AB Šiaulių bankas (Tilžės g. 149, Šiauliai, tel. (8 41) 595 607) – investicinių paslaugų teikimo sutartį, sutartį dėl vertybinių popierių apskaitos tvarkymo ir paslaugų sutartį dėl dividendų mokėjimo.

4. Informacija apie emitento filialus ir atstovybes

AB „INVL Baltic Farmland“ nėra įsteigusi filialų ar atstovybių.

II. INFORMACIJA APIE VERTYBINIUS POPIERIUS

5. Emitento įstatų pakeitimų tvarka

AB „INVL Baltic Farmland“ įstatai keičiami visuotinio akcininkų susirinkimo sprendimu, priimtu balsų dauguma, ne mažesne kaip 2/3 visų susirinkime dalyvaujančių akcininkų akcijų suteikiamų balsų (išskyrus Lietuvos Respublikos akcinių bendrovių įstatyme numatytas išimtis).

Šiuo metu galioja 2015 m. birželio 5 d. įstatų redakcija. Bendrovės įstatai paskelbti bendrovės puslapyje.

6. Įstatinio kapitalo struktūra

6.1. lentelė. AB „INVL Baltic Farmland“ įstatinio kapitalo struktūra 2016 m. birželio 30 d.

Akcijų klasė	Akcijų skaičius, vnt.	Bendras akcijų suteikiamų balsavimo tiesių kiekis, vnt.	Nominali vertė, EUR	Bendra nominali vertė, EUR	Dalis įstatiniame kapitale, proc.
Paprastosios vardinės akcijos	3 291 549	3 228 510	0,29	954 549,21	100

Visos akcijos yra pilnai apmokėtos. Akcijų perdavimui apribojimai netaikomi.

6.1. Informacija apie savas akcijas

AB „INVL Baltic Farmland“ dukterinės įmonės tiesiogiai ar jų pavedimu, bet savo vardu veikiančias asmenys, nėra įsigiję AB „INVL Baltic Farmland“ akcijų. Pati bendrovė yra įsigijusi savų akcijų.

2015 m. spalio 28 d. įvykęs bendrovės „INVL Baltic Farmland“ visuotinis akcininkų susirinkimas priėmė sprendimą dėl savų akcijų supirkimo, kuris galioja 18 mėnesių nuo šio sprendimo priėmimo dienos. Maksimali vienos akcijos įsigijimo kaina – 4,00 eurai, minimali vienos akcijos įsigijimo kaina – 2,87 eurai.

Siekiant įgyvendinti akcininkų valią, išreikštą balsuojant už rezervo savoms akcijoms sudarymą bei užtikrinant akcininkams pasirinkimo teisę ir galimybę spręsti, ar toliau laikyti bendrovės akcijas ar jas parduoti bendrovei, AB „INVL Baltic Farmland“ per ataskaitinį laikotarpį 1 kartą inicijavo savų akcijų įsigijimą. 2016 m. balandžio 21 d. AB „INVL Baltic Farmland“ paskelbė inicijuojanti savų akcijų supirkimą nuo 2016 m. balandžio 25 d. Akcijų supirkimo pabaiga 2016 m. birželio 20 d. Maksimalus superkamų akcijų kiekis: 70 000 vnt. Akcijų supirkimo kaina: 3,21 euro už vieną akciją. 2016 m. birželio 21 d. bendrovė paskelbė įsigysianti 1,92 proc. savų akcijų. Atsiskaitymas už pasiūlytas 63 039 vnt. akcijų, įvyko 2016 m. birželio 22 d.

Ataskaitinio laikotarpio pabaigoje bendrovės įstatinis kapitalas siekė – 954 549,21 eurų, akcijų skaičius (vnt.) – 3 291 549, bendrovės turimų savų akcijų skaičius – 63 039, akcijų, suteikiančių balsavimo teises, skaičius (vnt.) – 3 228 510.

7. Prekyba emitento vertybiniais popieriais bei reikšminga finansine investicija laikomais vertybiniais popieriais reguliuojamose rinkose

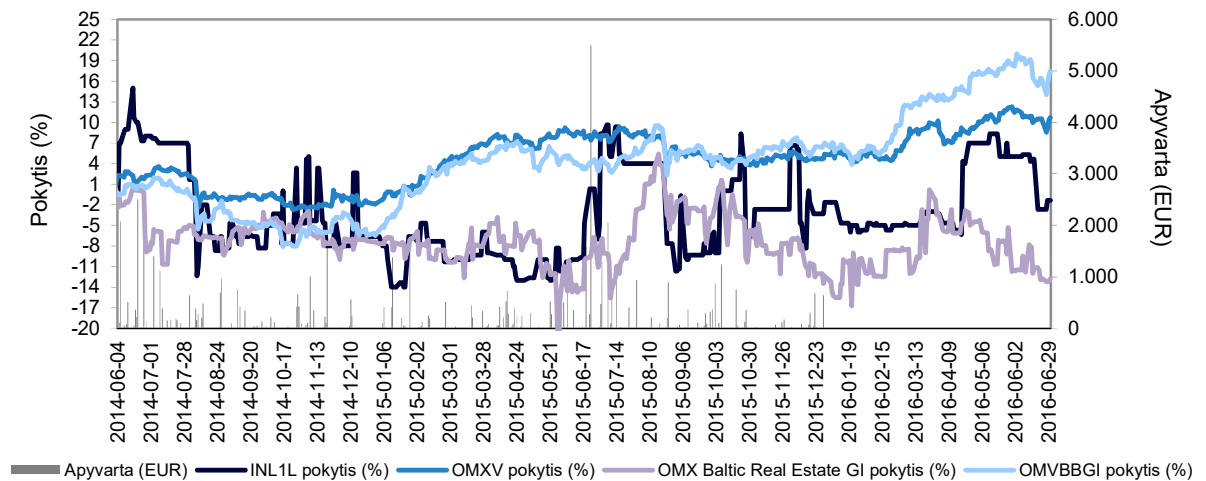
7.1. lentelė. AB „INVL Baltic Farmland“ akcijų, įtrauktų į prekybą reguliuojamoje rinkoje, pagrindinės charakteristikos

Akcijų kiekis, vnt.	3 291 549
Bendras akcijų suteikiamų balsavimo teisių kiekis, vnt.	3 228 510
Vienos akcijos nominali vertė, EUR	0,29
Bendra nominali vertė, EUR	954 549,21
ISIN kodas	LT0000128753
Trumpinys	INL1L
Birža	NASDAQ Vilnius
Prekybos sąrašas	Papildomasis prekybos sąrašas
Listingavimo pradžia	2014-06-04

Bendrovė rinkos formuotojų paslaugomis nesinaudoja.

7.2. lentelė. Prekyba AB „INVL Baltic Farmland“ akcijomis, eurais

	2015 m. 6 mėn.	2016 m. 6 mėn.
Akcijų kaina, eurais:		
- atidarymo	2,800	2,950
- aukščiausia	3,010	3,250
- žemiausia	2,580	2,810
- vidutinė	2,711	3,020
- paskutinė	2,790	2,960
Akcijų apyvarta, vnt.	7 541	14 173
Akcijų apyvarta, eurais	20 924,94	42 812,23
Bendras sandorių skaičius, vnt.	113	150



7.3. pav. AB „INVL Baltic Farmland“ akcijų apyvarta, akcijos kainos ir indeksų pokytis¹

8. Dividendai

2016 m. kovo 25 d. įvykęs AB „INVL Baltic Farmland“ visuotinis akcininkų susirinkimas nusprendė skirti 0,066 eurų dividendų vienai akcijai.

Dividendus gavo tie asmenys, kurie dešimtos darbo dienos po sprendimą dėl dividendų mokėjimo priėmusio visuotinio akcininkų susirinkimo pabaigoje, t. y. 2016 m. balandžio 11 d., buvo AB „INVL Baltic Farmland“ akcininkai.

2016 m. balandžio 18 d. AB „INVL Baltic Farmland“ paskelbė, kad dividendus pradės mokėti nuo 2016 m. balandžio 20 d. Dividendai buvo pervesti tiems bendrovės akcininkams, kurie yra nurodę galiojančias atsiskaitomąsias banko sąskaitas.

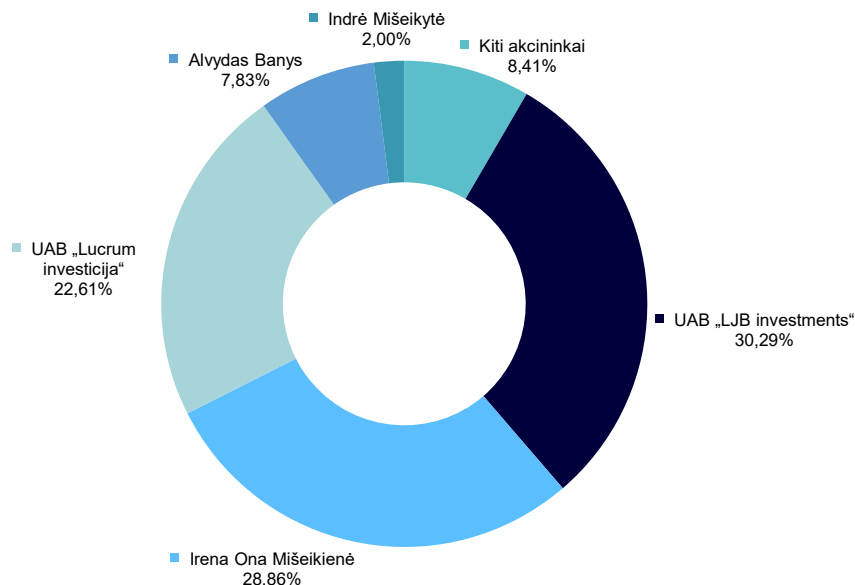
¹ OMXV indeksas – tai visu akcijų indeksas, kurį sudaro visos Vilniaus VP biržos Oficialiajame ir Papildomajame sąraše kotiruojamos bendrovės, išskyrus tas bendroves, kuriose vienas akcininkas valdo 90 proc. ir daugiau išleistų akcijų. OMX Baltic Real Estate GI indeksas – tai Baltijos šalių finansinio sektoriaus grąžos indeksas, sukurtas naudojantis ICB (Industry Classification Benchmark) klasifikavimo standartu, kurį administruoja FTSE grupė.

9. Akcininkai

9.1. lentelė. Akcininkai, 2016 m. birželio 30 d. nuosavybės teise turėję ar valdę daugiau kaip 5 procentus AB „INVL Baltic Farmland“ įstatinio kapitalo ir (arba) balsų.

Akcininko vardas, pavardė, įmonės kodas, pavadinimas, adresas	Nuosavybės teise priklausančių akcijų kiekis, vnt.	Įstatinio kapitalo dalis, proc.	Balsų dalis, proc.		
			Nuosavybės teise priklausančių akcijų suteikiami balsai, proc.	Netiesiogiai turimi balsai, proc.	Balsų dalis iš viso, proc.
UAB „LJB Investments“, į. k. 300822575, A. Juozapavičiaus g. 9A, Vilnius	977 751	29,70	30,29	0	30,29
Irena Ona Mišeikienė	931 831	28,31	28,86	0	28,86
UAB „Lucrum investicija“, į. k. 300806471, Gynėjų g. 14, Vilnius	664 310	20,18	20,57	2,04 ²	22,61
Alvydas Banys	252 875	7,68	7,83	54,90 ³	62,73
Darius Šulnis	0	0,00	0,00	62,74 ⁴	62,73
Indrė Mišeikytė	64 450	1,96	2,0	60,73 ⁵	62,73
Eglė Surplienė	0	0,00	0,00	62,73 ⁶	62,73

Bendras akcinės bendrovės „INVL Baltic Farmland“ akcininkų skaičius viršija 3500. Bendrovėje akcininkų, turinčių specialias kontrolės teises, nėra.



9.2. pav. Akcininkų turimi balsai 2016 m. birželio 30 d.

² UAB „Lucrum investicija“ 2,04 proc. balsų priklauso pagal atpirkimo sandorį.

³ Vadovaujantis Lietuvos Respublikos vertybinių popierių įstatymo 24 str. 1 d. 6 p. ir 2 d., laikoma, kad Alvydas Banys turi kontroliuojamos UAB „LJB Investments“ balsus ir akcinės bendrovės „INVL Baltic Farmland“ vadovų Dariaus Šulnio ir Indrės Mišeikytės balsus.

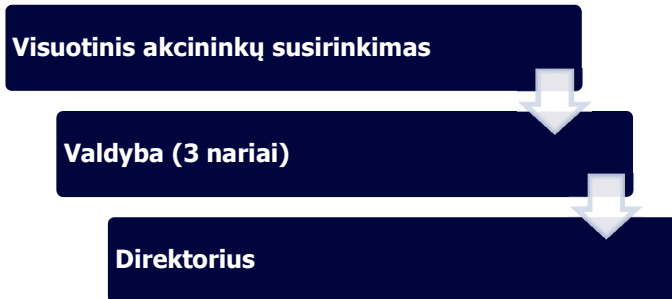
⁴ Vadovaujantis Lietuvos Respublikos vertybinių popierių įstatymo 24 str. 1 d. 6 p. ir 2 d., laikoma, kad Darius Šulnis turi kontroliuojamos UAB „Lucrum investicija“ balsus ir akcinės bendrovės „INVL Baltic Farmland“ vadovų Alvydo Banio ir Indrės Mišeikytės balsus.

⁵ Vadovaujantis Lietuvos Respublikos vertybinių popierių įstatymo 24 str. 2 d., laikoma, kad Indrė Mišeikytė turi akcinės bendrovės „INVL Baltic Farmland“ vadovų Alvydo Banio ir Dariaus Šulnio balsus.

⁶ Vadovaujantis Lietuvos Respublikos vertybinių popierių įstatymo 24 str. 1 d. 6 p. ir 2 d., laikoma, kad Eglė Surplienė turi akcinės bendrovės „INVL Baltic Farmland“ vadovų Alvydo Banio, Dariaus Šulnio ir Indrės Mišeikytės balsus.

III. INFORMACIJA APIE EMITENTO VALDYMĄ

10. Emitento valdymo organai



AB „INVL Baltic Farmland“ turi visuotinį akcininkų susirinkimą, vienasmenį valdymo organą – bendrovės vadovą (direktorių) bei kolegialų valdymo organą – valdybą. Stebėtojų taryba bendrovėje nesudaroma.

Pateikiame informaciją apie bendrovės valdybos narius, vadovą.

AB „INVL Baltic Farmland“ valdyba ketverių metų kadencijai patvirtinta 2014 m. balandžio 28 d. vykusiame nuo AB „Invalda LT“ (dabartinis pavadinimas AB „Invalda INVL“) atskiriamos akcinės bendrovės „INVL Baltic Farmland“ visuotiniame akcininkų susirinkime. Valdybos pirmininku išrinktas Alvydas Banys, o nariais – Indrė Mišeikytė bei Darius Šulnis. Nuo 2015 m. birželio 30 d. bendrovės direktorės pareigas užima Eglė Surplienė.



Alvydas Banys - valdybos pirmininkas

Kadencijos laikotarpis	2014 – 2018 m.
Išsilavinimas, kvalifikacija	Vilniaus Gedimino technikos universitetas, Statybos ekonomikos fakultetas, inžinieriaus-ekonomisto magistro laipsnis. Lietuvos mokslų akademijos Ekonomikos instituto jaunesnysis mokslinis bendradarbis.
Darbo patirtis	Nuo 2013 m. liepos AB „Invalda INVL“ – patarėjas Nuo 2007 m. UAB „LJB Investments“ – direktorius Nuo 2007 m. UAB „LJB property“ – direktorius 1996 – 2006 m. AB „Invalda“ – viceprezidentas 1996 – 2007 m. UAB „Nenuorama“ – prezidentas
Turimos AB „INVL Baltic Farmland“ akcijos	Tiesiogiai: akcijų – 252 875 vnt.; įstatinio kapitalo – 7,68 proc., balsų – 7,83 proc. Kartu su susijusia įmone „LJB Investments“: akcijų – 1 230 626 vnt., įstatinio kapitalo – 37,38 proc., balsų – 38,12 proc. Su kitais „INVL Baltic Farmland“ valdybos nariais balsų dalis iš viso – 62,73 proc.
Dalyvavimas kitų įmonių veikloje	AB „Invalda INVL“ – valdybos pirmininkas AB „INVL Baltic Real Estate“ – valdybos pirmininkas UAB „Litagra“ – valdybos narys


Indrė Mišeikytė - valdybos narė

Kadencijos laikotarpis	2014 – 2018 m.
Išsilavinimas	Vilniaus Technikos Universitetas, Architektūros fakultetas. Įgytas – architektūros magistro laipsnis.
Darbo patirtis	Nuo 2012 m. gegužės AB „Invalda INVL“ – patarėja Nuo 2013 m. birželio AB „Invalda privatus kapitalas“ – patarėja Nuo 2002 m. UAB „Inreal valdymas“ – architektė 2000 – 2002 m. UAB „Gildeta“ – architektė
Turimos AB „INVL Baltic Farmland“ akcijos	Tiesiogiai: akcijų –64 450vnt.; įstatinio kapitalo – 1,96 proc., balsų – 2 proc. Su kitais „INVL Baltic Farmland“ valdybos nariais balsų dalis iš viso – 62,73 proc.
Dalyvavimas kitų įmonių veikloje	AB „Invalda INVL“ – valdybos narė AB „Invalda privatus kapitalas“ – valdybos narė AB „INVL Baltic Real Estate“ – valdybos narė


Darius Šulnis - valdybos narys

Kadencijos valdyboje laikotarpis	2014 – 2018 m.
Išsilavinimas, kvalifikacija	Duke universitetas JAV, verslo administravimo magistras (Global Executive MBA). Vilniaus universitetas, Ekonomikos fakultetas, apskaitos ir audito magistro laipsnis. Finansų maklerio licencija (generalinė) Nr. A109.
Darbo patirtis	Nuo 2015 m. pradžios UAB „INVL Asset Management“ generalinis direktorius. 2006 – 2011 m. AB „Invalda“ prezidentas. 2011 – 2013 m. AB „Invalda“ patarėjas. Nuo 2013 m. gegužės mėn. perrinktas AB „Invalda INVL“ prezidentu. 2002 – 2006 m. UAB „Invalda Real Estate“ (dabartinis pavadinimas UAB „Inreal valdymas“) – direktorius. 1994 – 2002 m. AB FMI „Finasta“ – direktorius.
Turimos AB „INVL Baltic Farmland“ akcijos	Tiesiogiai: akcijų – 0 vnt.; įstatinio kapitalo ir balsų – 0 proc. Kartu su susijusia įmone „Lucrum investicija“: akcijų – 664 310 vnt., įstatinio kapitalo – 20,18 proc., balsų (įskaitant atpirkimo sandoriu perleistų akcijų suteikiamus balsus) – 22,61 proc. Su kitais „INVL Baltic Farmland“ valdybos nariais balsų dalis iš viso – 62,73 proc.
Dalyvavimas kitų įmonių veikloje	AB „Invalda INVL“ – valdybos narys, prezidentas UAB „Litagra“ – valdybos narys UAB „INVL Asset Management“ – valdybos pirmininkas, generalinis direktorius IPAS „Finasta Asset Management“ (Latvija) – Stebėtojų tarybos narys AB „Šiaulių bankas“ – Stebėtojų tarybos narys AS „Finasta atklātājs pensiju fonds“ (Latvija) – Stebėtojų tarybos narys



Eglė Surplienė – direktorė

Išsilavinimas, kvalifikacija	Vilniaus Universitetas, Ekonominės kibernetikos ir finansų fakultetas, Ekonominės kibernetikos specialybė, Ekonomisto – matematiko diplomas (prilyginamas Magistro laipsniui). 2009 m. – Award in Financial Planning (CII organizuota programa ir egzaminas) sertifikatas 2005 m. – OMX Vilnius prekybininko sertifikatas 1996 m. – Generalinė Finansų maklerio licencija
Darbo patirtis	2014 m. rugsėjis iki dabar – UAB „Margio investicija“ direktorė 2009 m. spalio iki dabar – Gerovės valdytoja, UAB FPĮ „Gerovės valdymas“ 2009 kovas iki dabar – UAB „DIM investment“ direktorė 2006 m. rugpjūtis - 2009 m. spalio – AB FMĮ Finasta, AB bankas Finasta, VIP klientų vadybininkė, gerovės valdytoja 2005 m. birželis - 2006 m. liepa – UAB „Žabolis ir partneriai“, projektų vadovė 1999 m. birželis - 2005 m. birželis – LR vertybinių popierių komisijos narė, LR Vertybinių popierių komisijos pirmininko pavaduotoja 1995 m. birželis - 1999 m. birželis – UAB FMĮ „Vilfima“, Emitentų skyriaus darbuotojas, vadovas 1993 m. birželis - 1995 m. birželis – LR Vertybinių popierių komisija, rinkos priežiūros skyrius.
Turimos AB „INVL Baltic Farmland“ akcijos	Tiesiogiai: akcijų – 0 vnt.; įstatinio kapitalo – 0 proc., balsų – 0 proc. Su „INVL Baltic Farmland“ valdybos nariais balsų dalis iš viso – 62,73 proc.
Dalyvavimas kitų įmonių veikloje	UAB „Birštono investicija“ valdybos narė UAB „Tūta“ valdybos narė UAB „Green Vilnius hotel“ valdybos narė.

AB „INVL Baltic Farmland“ buhalterinės apskaitos paslaugas bei su buhalterinės apskaita susijusių dokumentų rengimą teikia bendrovė AB „Invalda INVL“ pagal 2014 m. balandžio 30 d. sutartį Nr. 20140430/03.

11. Informacija apie bendrovės audito komitetą

AB „INVL Baltic Farmland“ audito komitetas sudaromas iš dviejų narių, iš kurių vienas yra nepriklausomas. Audito komiteto narius ketverių metų kadencijai renka ir atšaukia visuotinis akcininkų susirinkimas.

Pagrindinės audito komiteto funkcijos:

- teikti bendrovės valdybai rekomendacijas, susijusias su išorės audito įmonės parinkimu, skyrimu, pakartotiniu skyrimu ir atleidimu bei sutarties su audito įmone sąlygomis;
- stebėti išorės audito atlikimo procesą;
- stebėti, kaip išorės auditorius ir audito įmonė laikosi nepriklausomumo ir objektyvumo principų;
- stebėti bendrovės finansinių ataskaitų rengimo procesą;
- stebėti bendrovės vidaus kontrolės ir rizikos valdymo sistemų veiksmingumą bei kartą per finansinius metus įvertinti vidaus audito funkcijos poreikį.
- stebėti, ar valdybos nariai ir/ar vadovai tinkamai atsižvelgia į audito įmonės teikiamas rekomendacijas ir pastabas.

2014 m. gruodžio 23 d. vykusiam akcininkų susirinkime į audito komitetą išrinkti UAB „Legisperitus“ teisininkė Danutė Kadanaitė ir UAB „Biotechpharma“ vykdomasis direktorius Tomas Bubinas.



Danutė Kadanaitė – audito komiteto narė

Kadencijos laikotarpis	2014 – 2018 m.
Išsilavinimas, kvalifikacija	2004 - 2006 m. M. Romerio universitetas, Finansų teisės magistro laipsnis 2000 - 2004 m. Teisės universitetas, Teisininko bakalauro laipsnis 1997 m. Tarptautinė vadybos mokykla
Darbo patirtis	Nuo 2009 m. UAB „Legisperitus“ – teisininkė 2008 – 2009 AB FMJ „Finasta“ – teisininkė 2008 m. AB „Invalida“ – teisininkė 1999 – 2002 m. advokato Artūro Šukevičiaus kontora – administratorė 1994 – 1999 m. UAB FMJ „Apyvarta“ – teisės konsultantė
Turimas AB „INVL Baltic Farmland“ akcijų kiekis	-



Tomas Bubinas – nepriklausomas audito komiteto narys

Kadencijos laikotarpis	2014 – 2018 m.
Išsilavinimas, kvalifikacija	2004 - 2005 m. Baltic Management Institute (BMI) verslo administravimo magistras 1997 - 2000 m. Licencijuotųjų ir atestuotųjų apskaitininkų asociacijos (Association of Chartered Certified Accountants, ACCA) narys 1997 m. Lietuvos atestuotasis auditorius 1988 – 1993 m. Vilniaus universitetas, ekonomikos magistras
Darbo patirtis	Nuo 2013 m. UAB „Biotechpharma“ – vykdomasis direktorius 2010 - 2012 m. „TEVA Biopharmaceuticals USA“ – vyresnysis direktorius 2004 – 2010 m. „Teva Pharmaceuticals“ finansų vadovas Baltijos šalims 2001 – 2004 m. „Sicor Biotech“ finansų direktorius 1999 - 2001 m. „PricewaterhouseCoopers“ – vyresnysis vadybininkas 1994 - 1999 m. „Coopers & Lybrand“ – vyresnysis auditorius, vadybininkas
Turimas AB „INVL Baltic Farmland“ akcijų kiekis	-

12. Informacija apie emitento priskaičiuotas pinigų sumas, kitą perleistą turtą ir suteiktas garantijas valdybos nariams ir buhalterinės apskaitos paslaugas teikiančiai įmonei

Per ataskaitinį laikotarpį valdybos nariams nebuvo skirta metinių išmokų (tantjėmų).

Tuo tarpu bendrovės vadovui iš viso priskaičiuota 695 eurų atlyginimo, vidutiniškai po 116 eurų per mėnesį. Per ataskaitinį laikotarpį buhalterinės apskaitos paslaugas teikiančiai įmonei už paslaugas sumokėtas 2375 eurų atlygis.

Emitentas bendrovės vadovui neperleido bendrovės turto, nesuteikė garantijų, neskyrė tantjėmų, kitų specialių išmokų. Bendrovės valdybos nariams, kaip bendrovės akcininkams išmokėta 18 tūkst. eurų dividendų, atskaičius mokesčius. Bendrovės valdybos narių kontroliuojančioms įmonėms išmokėta 115 tūkst. eurų dividendų, atskaičius mokesčius. Fiziniais asmenimis, susijusiems su Bendrovės valdybos nariais, Bendrovė išmokėjo 53 tūkst. eurų dividendų, atskaičius mokesčius.

IV. INFORMACIJA APIE EMITENTO IR GRUPĖS VEIKLĄ

13. Emitento ir įmonių grupės būklės, veiklos vykdymo ir plėtros apžvalga

13.1. Veiklos aplinka

Žemės ūkio paskirties žemės sektorius

Bendrovei „INVL Baltic Farmland“ priklauso 100 proc. 18 uždarytų akcinių bendrovių akcijų, kurioms bendrai priklauso daugiau kaip 3 tūkst. ha žemės ūkio paskirties žemės Lietuvoje.

2015 m. birželio 30 d. buvo pasirašyta paprastoji administravimui sutartis su vienos didžiausių Baltijos šalyse turto valdymo grupių „Invalda INVL“ valdoma įmone „INVL Farmland Management“, kuria sklypų administravimas buvo perleistas minėtai įmonei.

„INVL Baltic Farmland“ ilgu laikotarpiu siekiama uždirbti iš žemės nuomos augimo bei žemės vertės prieaugio.

2016 m. pirmo pusmečio pabaigos duomenimis, bendra valdomos žemės ūkio paskirties žemės vertė siekia 11,12 mln. eurų, arba 3,7 tūkst. eurų už hektarą. Kasmetinį žemės vertinimą planuojama atlikti šių metų pabaigoje.

2011-2015 m. žemės ūkio paskirties žemės kainos vidutiniškai per metus padidėdavo daugiau nei penktadaliu. Toks žemės kainų augimas viršijo daugelio kitų rūšių turto – būsto, akcijų, vertybinių popierių – kainų didėjimą. Lietuvos banko duomenimis, vidutinė žemės hektaro vertė per pastaruosius penkerius metus išaugo 137,2%, ir gerokai pralenkė kitų rūšių turto kainų augimą, todėl dalis žemės ūkio paskirties žemės buvo įsigyjama kaip saugi investicija, tačiau ūkinė veikla joje vykdoma nebuvo.

Vis dėlto, 2014 m. gegužės mėnesį įsigaliojo sugriežtinti žemės ūkiui skirtos žemės įsigijimo laikinojo įstatymo pakeitimai, kurie draudžia asmenims iš valstybės ar kitų asmenų įsigyti daugiau kaip 500 ha žemės. Tai 22% sumažino perleistų sklypų skaičių 2014 m. Ši neigiama tendencija išliko ir 2015-aisiais, kai sumažėjusi paklausa lėmė tik 2% žemės kainų augimą. Pasak ŽŪIKVC, privačių žemės sklypų pardavimų sutartys per metus paaugo 20%, tačiau tai neatsvėrė 47% nuosmukio 2014 ir 2015 m. sandūroje – III ir IV 2015 m. ketvirčiuose pardavimų skaičius vis dar buvo atitinkamai 32% ir 37% mažesnis nei tuo pačiu laiku metais anksčiau. 2016 m. pradžioje kainų augimas vėl paspartėjo - 11,3% prieaugis nuo 2015 m. I ketvirčio kainų lygio. Vidutiniškai vienas hektaras žemės 2016 m. pirmojoje dalyje kainavo 2,7 tūkst. eurų. Žemės ūkio paskirties žemės įsigijimo suvaržymai paskatino žemės nuomą tiek privačiame, tiek valstybiniame sektoriuose.

Lietuvos banko finansinio stabilumo departamento vyriausiojo ekonomisto Virgilijaus Rutkausko nuomone, jau ne vienerius metus augantį susidomėjimą žemės ūkiui skirta žeme ir jų kainų augimą lėmė augantis produktyvumas dėl subsidijuojamo technikos įsigijimo, ir viešojo sektoriaus parama žemės ūkiui per pastarąjį dešimtmetį pasiekusi 8 mlrd. eurų ribą. Prie kainų augimo neįžymiai prisideda ir bankai – per metus suteikiamų paskolų įsigyti žemės sklypai suma, palyginti su per metus sudaromų visų žemės sandorių suma nuo 2009 iki 2015 m. išaugo keturis kartus – nuo 1,3 iki 6,0 proc. Dėl anksčiau skirtų didelių investicijų į žemės ūkio įrangą, ūkininkai sieks naujų galimybių ją panaudoti. Pasak LZSS tarybos pirmininko Gintaro Nagulevičiaus, ilgainiui žemės ūkiui skirtos žemės rinka turėtų stabilizuotis, nes vidutiniai bei dideli šalies žemdirbiai jau yra suformavę savo ūkius, o vis dar galiojantis 500 hektarų limitas rinkoje leidžia aktyviai veikti tik mažiems žaidėjams.

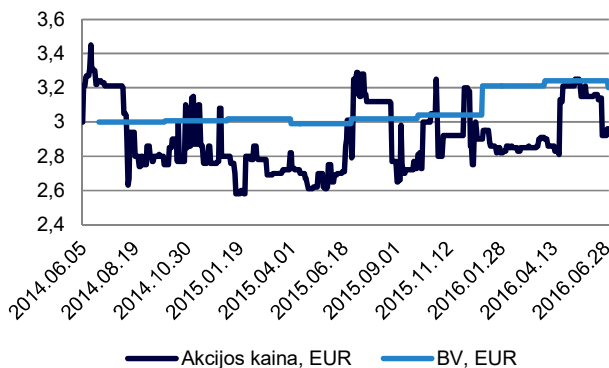
Pagrindiniai AB “INVL Baltic Farmland” duomenys

	2015 m. birželio 30 d.	2016 m. birželio 30 d.
Žemės vertė balanse, tūkst. EUR	10 558	11 237
Pinigai, tūkst. EUR	233	105
Kitas turtas, tūkst. EUR	204	256
Konsoliduotas nuosavas kapitalas, tūkst. EUR	9 938	10 327
Atidėtojo pelno mokesčio įsipareigojimai, tūkst. EUR	848	956
Ateinančio laikotarpio pajamos, tūkst. EUR	173	238
Kiti įsipareigojimai, tūkst. EUR	36	77
Valdomas žemės ūkio paskirties naudmenų plotas, ha	3 003	3 003
Vidutinė hektaro nuomos kaina, EUR	149	172
Buhalterinė akcijos vertė, EUR	3,02	3,20
Dividendų pajamingumas, %	2,2	2,2

Pelno (nuostolio) straipsnis, tūkst. EUR	2015 m. birželio 30 d.	2016 m. birželio 30 d.
Pajamos	230	258
Pelnas iki apmokestinimo	237	206
Grynasis pelnas	206	177

Valdymo mokesčiai, %	
Procentas nuo konsoliduotų nuomos pajamų	7
Procentas nuo vidutinės svertinės AB „INVL Baltic Farmland“ kapitalizacijos	0,5
Sėkmės mokestis (procentas nuo konsoliduoto nuosavo kapitalo tenkančio vienai akcijai perviršio lyginant su lyginamuoju indeksu)	20
Blogų skolų procentas nuo konsoliduotų pajamų (jei ši riba peržengiama, perviršis išskaitomas iš kitų valdymo mokesčių)	5

Akcijos kainos ir akcijos buhalterinės vertės santykis



	Akcijos kainos premija/nuolaida lyginant su akcijos buhalterine verte, proc.
2015 m. III ketv.	(7,6)%
2015 m. IV ketv.	(9,7)%
2016 m. I ketv.	(10,5)%
2016 m. II ketv.	(7,5)%

13.2. Svarbūs ataskaitinio laikotarpio bei po jo pabaigos buvę emitento ir grupės įvykiai, jų poveikis finansinėms ataskaitoms

Svarbūs emitento įvykiai

- 2016 m. vasario 2 d. AB „INVL Baltic Farmland“ paskelbė 2015 m. preliminarinius veiklos rezultatus bei pagrindinių duomenų santrauką. 2015 metų 12 mėnesių AB „INVL Baltic Farmland“ įmonių grupės neaudituos konsoliduotas grynasis pelnas ir AB „INVL Baltic Farmland“ akcininkams tenkanti konsoliduoto pelno dalis siekia 0,8 mln. Eurų.
- 2016 vasario 29 d. paskelbti audituoti AB „INVL Baltic Farmland“ 2015 m. grupės rezultatai. 2015 metų AB „INVL Baltic Farmland“ įmonių grupės audituotas konsoliduotas grynasis pelnas ir AB „INVL Baltic Farmland“ akcininkams tenkanti konsoliduoto pelno dalis siekia 838 tūkst. eurų.
- 2016 vasario 29 d. „INVL Baltic Farmland“ paskelbė, kad 2016 m. planuoja uždirbti 300 tūkst. eurų. Žemės ūkio paskirties žemę investuojančios AB „INVL Baltic Farmland“ valdyba patvirtino 2016 m. veiklos prognozes. Numatoma, kad „INVL Baltic Farmland“ grupės konsoliduotos pajamos sieks 530 tūkst. eurų, o grynasis pelnas sieks 300 tūkst. eurų.
- 2016 m. kovo 25 d. AB „INVL Baltic Farmland“ paskelbė visuotinio akcininkų susirinkimų sprendimus. Susirinkimo metu buvo susipažinta su Bendrovės konsoliduotu metiniu pranešimu, nepriklausomo auditoriaus išvada apie Bendrovės finansines ataskaitas, patvirtinti konsoliduoti ir akcinės bendrovės „INVL Baltic Farmland“ 2015 metų finansiniai ataskaitų rinkiniai bei nuspręsta paskirstyti pelną. Informacija apie šaukiamą akcininkų susirinkimą buvo paskelbta 2016 m. vasario 29 d.
- 2016 m. kovo 25 d. paskelbta akcinės bendrovės „INVL Baltic Farmland“ 2015 m. metinė informacija (konsoliduotos ir bendrovės finansinės ataskaitos, konsoliduotas metinis pranešimas) ir atsakingų asmenų patvirtinimas.
- 2016 m. balandžio 18 d. paskelbė, kad eilinis visuotinis AB „INVL Baltic Farmland“ akcininkų susirinkimas, įvykęs 2016 m. kovo 25 d., nusprendė skirti 0,066 eurų dividendų vienai akcijai.



- 2016 m. balandžio 21 d. AB „INVL Baltic Farmland“ paskelbė inicijuojanti savų akcijų supirkimą nuo 2016 m. balandžio 25 d. Akcijų supirkimo pabaiga 2016 m. birželio 20 d. Maksimalus superkamų akcijų kiekis: 70 000 vnt. Akcijų supirkimo kaina: 3,21 euro už vieną akciją.
- 2016 m. balandžio 26 d. skelbiama, kad 2016 metų 3 mėnesių AB „INVL Baltic Farmland“ įmonių grupės neauditotas konsoliduotas grynasis pelnas ir AB „INVL Baltic Farmland“ akcininkams tenkanti konsoliduoto pelno dalis siekia 92 tūkst. eurų, o pajamos – 129 tūkst. eurų.
- 2016 m. birželio 21 d. AB „INVL Baltic Farmland“ paskelbė įsigysianti 1,92 proc. savo akcijų, už kurias bus sumokėta 202 355,19 eurų be tarpininkavimo mokesčių. Akcijų supirkimui, per kurį galėjo būti maksimaliai supirkta – 70 000 vnt. akcijų, pasiūlyta 63 039 vnt. Akcijų supirkimas per AB NASDAQ Vilnius vertybinių popierių biržos oficialaus siūlymo rinką prasidėjo 2016 m. balandžio 25 d., baigėsi – birželio 20 d. Atsiskaitymas eurais už supirktas akcijas įvyks birželio 22 dieną.
- 2016 m. birželio 22 d. AB „INVL Baltic Farmland“ informavo, kad keičiasi akcijų suteikiamų balsų skaičius. Atsiskaičius už savas akcijas, nupirkas per AB „INVL Baltic Farmland“ savų akcijų supirkimą nuo 2016 m. balandžio 25 d. iki birželio 20 d., bendrovė už 202 355,19 eurų (be tarpininkavimo mokesčių) įsigijo 63 039 vnt. savų akcijų, kas sudaro 1,92 proc. jos įstatinio kapitalo. Už akciją mokėta po 3,21 euro.

Svarbūs grupės įvykiai

Įmonės ataskaitiniu laikotarpiu vykdė įprastinę veiklą, t.y. nuomoja žemę ūkininkams, žemės ūkio bendrovės.

14. Pagrindinės rizikos ir netikėtumai

Per 2016 m. šešių mėnesių laikotarpį esminių pasikeitimų nuo paskutiniame metiniame pranešime pateiktos informacijos apie pagrindines rizikas ir netikėtumus nebuvo.

15. Per ataskaitinį laikotarpį padarytų pagrindinių investicijų apibūdinimas

Per ataskaitinį laikotarpį įsigijimo sandorių AB „INVL Baltic Farmland“ neįvykdė.

16. Informacija apie susijusių šalių sandorius

Informacija apie susijusių asmenų sandorius atskleista konsoliduotų 2016 metų šešių mėnesių neaudituočių tarpinių sutrumpintų finansinių ataskaitų rinkinio aiškinamajame rašte.

Direktorė

Eglė Surplienė