



AB „Invalda LT“  
2013 m. pirmojo pusmečio  
rezultatų pristatymas

Vilnius, 2013 m. rugpjūčio 30 d.



## Kas yra AB „Invalida LT“?

- **AB „Invalida LT“ – viena didžiausių Lietuvos investicijų bendrovių**, siekianti nuolat didinti akcininkų nuosavybės vertę. Įgyvendindama šį tikslą įprastai bendrovė veikia kaip aktyvi investicijų valdytoja, kontroliuojanti ar daranti reikšmingą įtaką verslams, į kuriuos investuoja.
- **„Invalida LT“ veiklą pradėjo 1991 metais kaip bendrovė „Invalida“**. Bendrovės akcijomis nuo 1995 metų yra prekiaujama NASDAQ OMX Vilnius biržoje.

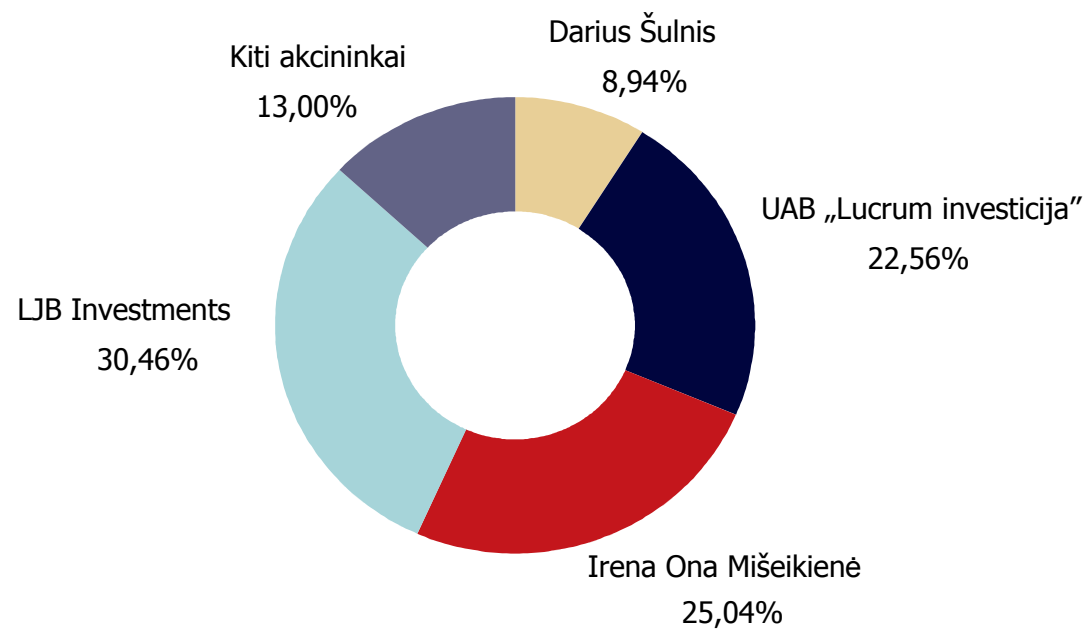
## Investavimo filosofija

- **Investicinė bendrovė „Invalida LT“ yra orientuota į vertės kūrimą.** „Invalida LT“ siekia įsigyti konkurencingų verslų, kuriems skyrusi papildomo kapitalo ar valdymo resursų, galėtų juos sėkmingai organiškai plėsti, apjungti išsiskaidžiusias rinkas arba suteikti kitų galimybių padidinti vertę. „Invalida LT“ investuoja į neįvertintą turtą, kurį pertvarkius, galima padidinti vertę. „Invalidos LT“ nevengia imtis sudėtingų verslų, nes tikima, kad įdedamos pastangos leidžia pasiekti rezultatų.
- Siekdama realizuoti visą investicijos potencialą, **„Invalida LT“ paprastai laikosi ilgalaikio požiūrio į verslus.** Bendrovė daro viską, kad investicijos vertė ilgu laikotarpiu būtų maksimali, o verslus parduoda, kai jie tam paruošti ir yra patrauklūs potencialiems pirkėjams, arba kai yra gaunami įmonių ateities perspektyvas atitinkantys pasiūlymai.
- **Skirtingų kompetencijų suvienijimas gali turėti teigiamos įtakos investicijų vertei.**

# AB „Invalda LT“ grupės veiklos segmentai

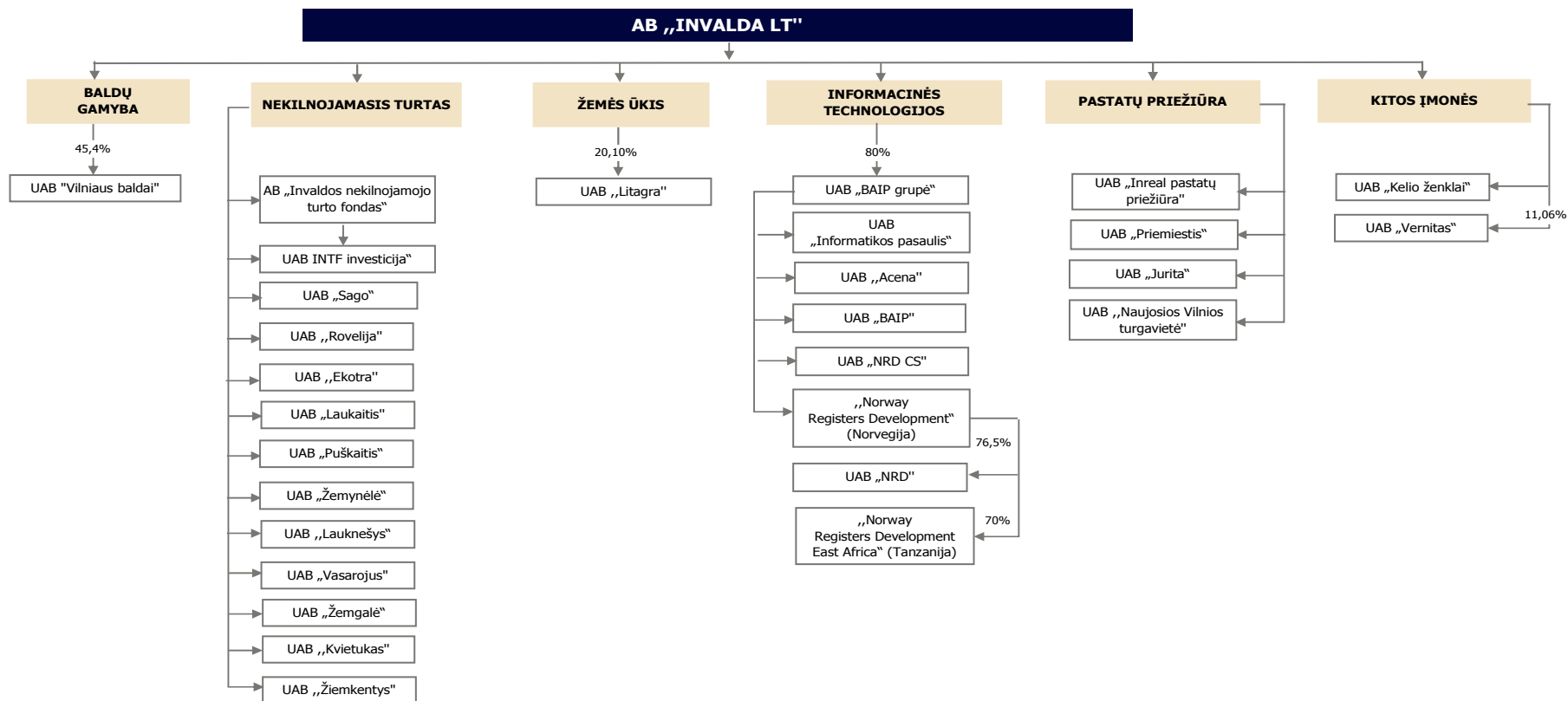


## Akcininkų struktūra



**AB „Invalda LT“ akcininkų turimi balsai 2013 m. birželio 30 d.**

# AB „Invalda LT“ įmonių grupės valdymo schema





# Valdymas



## **Alvydas Banys – valdybos pirmininkas**

Alvydas Banys baigęs Vilniaus Gedimino technikos universitetą dvejus metus dirbo Lietuvos mokslo akademijoje Ekonomikos instituto jaunesnioju moksliniu bendradarbiu. 1996-2006 m. ėjo „Invalidos LT“ viceprezidento pareigas. 1996-2000 m. jis buvo bendrovės valdybos narys, o 2001-2007 m. - valdybos pirmininkas. Net ir pasitraukęs iš aktyvios kasdienės veiklos bendrovės grupėje, Alvydas Banys pasiliko finansiniu investuotoju ir išlaikė žymų bendrovės akcijų paketą. Šiuo metu Alvydas Banys yra „Invalida LT“ valdybos pirmininkas. Nuo 2013 m. gegužės 31 d. užima UAB „Cedus invest“, UAB BAIP grupė valdybos nario pareigas.



## **Indrė Mišeikytė – valdybos narė**

Indrė Mišeikytė yra baigusi architektūros studijas Vilniaus Gedimino technikos universitete. 1994-1996 m. dirbo AB „Vilniaus baldai“, vėliau – nekilnojamojo turto ir investicijų bendrovėse UAB „Gildeta“, UAB „Kremi“. Nuo 2002 m. – UAB „Inreal valdymas“ architektė. Nuo 2012 m. balandžio - „Invalida LT“ valdybos narė.



## **Darius Šulnis – valdybos narys, prezidentas**

Darius Šulnis apskaitos ir audito magistro laipsnį įgijo Vilniaus universitete. Nuo 2012 m. Duke universitete (JAV) studijuoja verslo administravimą. Jis aštuonerius metus vadovavo finansų maklerio įmonei „Finasta“, ketverius – nekilnojamojo turto bendrovei UAB „Inreal valdymas“, taip pat dalyvavo Lenkijos, Latvijos ir Lietuvos įmonių valdybų ir stebėtojų tarybų veikloje. Šiuo metu yra AB „Invalida LT“ valdybos narys ir prezidentas, taip pat dalyvauja AB „Vilniaus baldai“, AB „Invalidos nekilnojamojo turto fondas“, UAB „Litagra“, UAB „Inreal pastatų priežiūra“, UAB BAIP grupės valdybų veikloje.

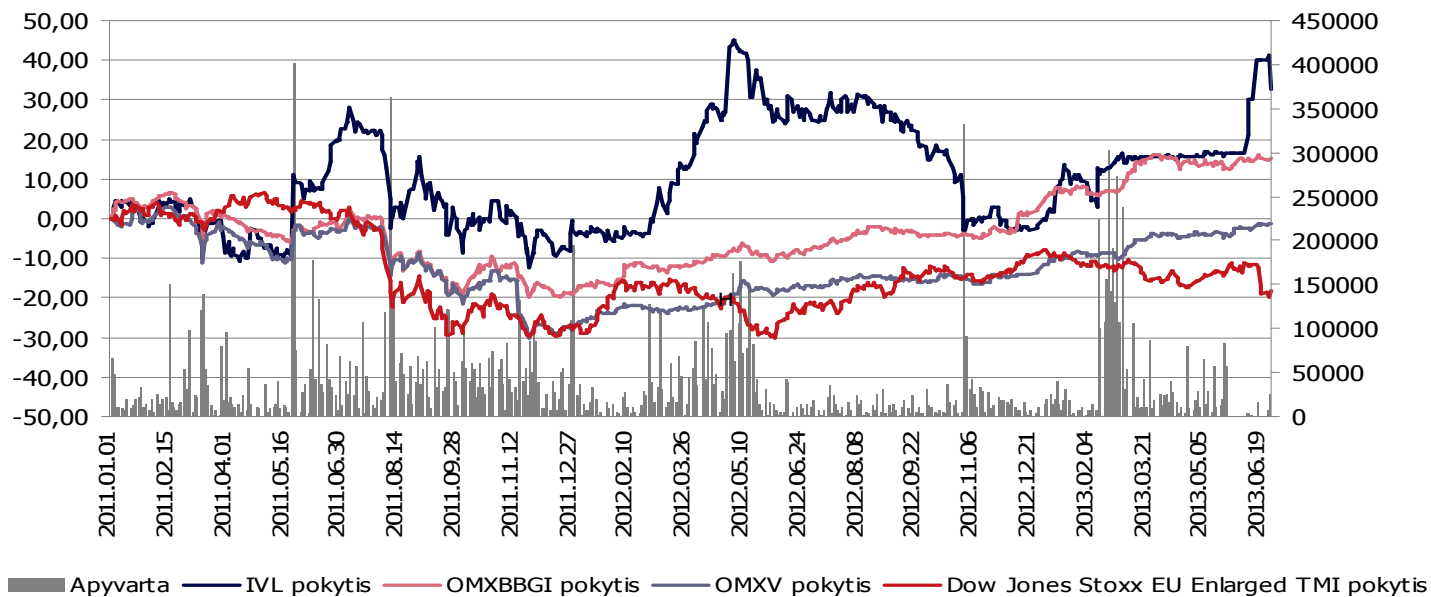


## AB „Invalda LT“ akcijos

Akcijų kiekis	24 833 551 vnt
Nominali vertė	1 LTL
ISIN kodas	LT0000102279
Trumpinys	IVL1L
Birža	NASDAQ OMX Vilnius
Prekybos sąrašas	Oficialusis



# Prekyba akcijomis



- OMXV indeksas – tai visu akciju indeksas, kuri sudaro visos NASDAQ OMX Vilnius Oficialiajame ir Papildomajame saraše kotiruojamos bendroves, išskyrus tas bendroves, kuriose vienas akcininkas valdo 90 proc. ir daugiau išleistu akciju. OMX Baltic Financials GI indeksas – tai Baltijos šaliu finansinio sektoriaus gražos indeksas, sukurtas naudojantis ICB (Industry Classification Benchmark) klasifikavimo standartu, kuri administruoja FTSE grupe. Dow Jones Stoxx EU Enlarged TMI indeksas apima apie 95 % Naujosios Europos rinkos (Bulgarija, Kipras, Cekijos Respublika, Estija, Vengrija, Latvija, Lietuva, Malta, Lenkija, Rumunija, Slovakija ir Slovenija) kapitalizacijos laisvai prekiaujamu akciju.



## **Veiklos rezultatai ir pagrindiniai įvykiai**

## Pagrindiniai įvykiai – akcijų supirkimai

- 2013 m. kovo 8 d. AB „Invalda“ įsigijo 10 proc. savo akcijų, už kurias buvo sumokėta 42,928 mln. litų (12,433 eurų). Akcijų supirkimo kaina – 8,287 lito (2,4 eurų) už akciją.
- 2013 m. gegužės 27 d. AB „Invalda“ įsigijo 2,1 proc. savo akcijų už 8,878 mln. litų.  
Kaip numato Akcinių bendrovių įstatymas, tie „Invaldos“ akcininkai, kurie valdo mažiau nei 10 proc. „Invaldos“ akcijų, per 45 dienas nuo atskyrimo sąlygų patvirtinimo galėjo pareikalauti, kad jų akcijas išpirktų pati „Invalda“. Akcijos per NASDAQ OMX Vilnius biržos oficialaus siūlymo rinką buvo perkamos po 8,076 lito.
- 2013 m. birželio 26 d. Lietuvos bankas užregistravo oficialaus siūlymo cirkuliarą AB „Invalda LT“ akcijoms supirkti.  
Invaldos LT“ akcininkai Alvydas Banys, „LJB Investments“, Irena Ona Mišeikienė, Darius Šulnis, „Lucrum investicija“ bei kiti, kartu valdantys 90,15 proc. „Invaldos LT“ akcijų, už „Invaldos LT“ akciją siūlė po 2,355 euro (8,13 lito). Oficialus siūlymas pradėtas įgyvendinti 2013 metų liepos 2 dieną ir truko iki liepos 15 dienos, tačiau smulkieji akcininkai jo metu akcijų nepardavė.
- 2013 m. rugpjūčio 30 d. AB „Invalda LT“ akcininkai suteikė įgaliojimus valdybai inicijuoti iki 10 proc. pačios bendrovės akcijų supirkimą. Nuspręsta nustatyti, kad „Invalda LT“ savo akcijas gali pirkti už jas mokėdama nuo 2,5 iki 3,5 euro (8,63-12,08 lito).

## Pagrindiniai įvykiai - atskyrimas

- 2013 m. balandžio 9 d. AB „Invalda“ akcininkai pritarė atskyrimo sąlygoms, pagal kurias nuo „Invaldos“ atskirta turto dalis, kurios pagrindu įsteigta nauja akcinė bendrovė „Invalda privatus kapitalas“. „Invaldai privatus kapitalas“ teko 45,45 proc. „Invaldos“ turto, bei tiek pat nuosavo kapitalo ir įsipareigojimų.
- 2013 m. gegužės 31 d. Juridinių asmenų registre įregistruota AB „Invalda“ nauja įstatų redakcija, kuria pakeistas bendrovės pavadinimas – akcinė bendrovė „Invalda LT“ - ir sumažintas įstatinis kapitalas. Taip pat įregistruotas naujas juridinis asmuo – akcinė bendrovė „Invalda privatus kapitalas“, įsteigtas atskyrus 45,45 proc. AB „Invalda“ turto, nuosavo kapitalo bei įsipareigojimų.

Pagrindiniai „Invaldos LT“ verslai veikia baldų gamybos („Vilniaus baldai“), žemės ūkio („Litagra“), nekilnojamojo turto („Invaldos nekilnojamojo turto fondas“), informacijos technologijų (BAIP grupė) bei pastatų priežiūros sektoriuose.

## Pagrindiniai įvykiai – vadovybės pokyčiai

- 2013 m. gegužės 22 d. AB „Invalda“ valdyba atšaukė nuo 2012 metų „Invaldai“ vadovavusį Dalių Kaziūną iš pareigų ir „Invaldos“ prezidentu paskyrė Darių Šulnį, kuris „Invaldai“ yra vadovavęs 2006-2011 metais.
- 2013 m. gegužės 28 d. išrinkta AB „Invalda LT“ valdyba, kurios pirmininku tapo Alvydas Banys, o nariais – Indrė Mišeikytė bei Darius Šulnis.

## Pagrindiniai įvykiai - investicijos

- 2013 m. rugpjūčio 1 d. „Invalda LT“ padidino Lietuvos baldų gamybos bendrovės „Vilniaus baldai“ akcijų paketą nuo 39,4 iki 45,4 proc.  
Už 6 proc. privalomo oficialaus pasiūlymo metu įsigytų akcijų sumokėta 3,495 mln. eurų (12,069 mln. litų).

## **AB „Invalda LT“ veiklos rezultatai**

mln. litų	Konsoliduota		Pagrindinė bendrovė	
	2013 6 mėn.	2012 6 mėn.	2013 6 mėn.	2012 6 mėn.
Turtas	383,9	581,1	195,1	378,8
Nuosavas kapitalas	228	408,6	169,2	375,8
Įsipareigojimai	155,9	172,5	25,9	3
Pelnas (nuostolis)	97,5	24,9	68,8	36,2
Pagrindinės įmonės akcininkams tenkanti pelno (nuostolio) dalis	96,4	22,1	-	-

## Nuosavas kapitalas ir įsipareigojimai

<b>AB „Invalda LT“, mln. litų</b>	<b>2013 m. 6 mėn.</b>	<b>2012 m. 6 mėn.</b>
Nuosavas kapitalas	169,2	375,8
Skolos bankams	17	0
iš jų ilgalaikės	-	-
Skolos grupės įmonėms	7	0,4
Kitos skolos	1,9	2,6
Įsipareigojimai iš viso	25,9	3,0
<b>Nuosavas kapitalas ir įsipareigojimai iš viso:</b>	<b>195,1</b>	<b>378,8</b>



## AB „Invalda LT“ turto detalizacija (balansinės vertės)

Turtas	Balansinė vertė 2013 06 30, mln. litų	Aprašymas
Baldų sektorius	7,6	Investicija į 39,4 proc. AB „Vilniaus baldai“ akcijų, kurios 2013 m. birželio 30 d. NASDAQ OMX Vilnius kaina vertos 82,5 mln. litų
Nekilnojamasis turtas	82,1	Investicijos į NT įmones ir joms suteiktos paskolos
Pastatų priežiūros sektorius	5,2	Investicijos į sektoriaus įmones ir joms suteiktos paskolos
Žemės ūkis	21,8	Investicija į 20,1 proc. UAB „Litagra“ akcijų
Informacinių technologijų sektorius	14,8	80 proc. UAB „BAIP grupė“ akcijų ir sektoriui suteiktos paskolos
Kitos investicijos	11,2	Investicijos į kitą finansinį turtą
Atidėtojo pelno mokesčio turtas	9,3	
Pinigai sąskaitose, indėliai, trumpalaikės paskolos ir kitos investicijos	43,1	
<b>Turto iš viso</b>	<b>195,1</b>	

# Rezultatai

Grupės sektorių ir finansinių investicijų įtaka AB „Invalda LT“ pelno (nuostolių) ataskaitai

mln. litų	2013 6 mėn.	2012 6 mėn.
Baldų gamyba	2,6	7,8
Nekilnojamasis turtas	-0,7	-0,3
Žemės ūkis	3,9	5,8
Informacinių technologijų sektorius	-0,5	-1,1
Pastatų priežiūra	0,9	-0,2
Kitos bendrovės	0,8	10,1
Atskyrimo įtaka	89,4	-
<b>Viso</b>	<b>96,4</b>	<b>22,1</b>

# Baldų sektorius

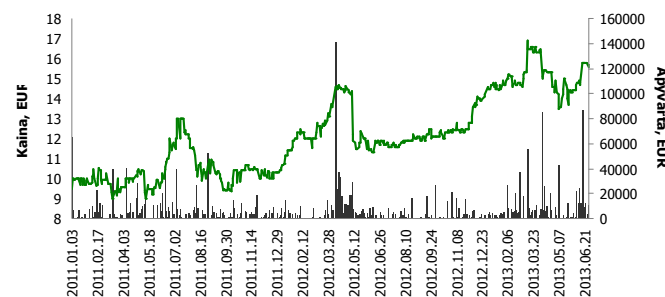


mln. litų	2013 6 mėn.	2012 6 mėn.	Pokytis	Pokytis, %
Pardavimai	68,3	115,4	-47,1	-40,8
EBITDA	7,9	15,4	-7,5	-48,7
Grynasis pelnas	5,2	10,9	-5,7	-52,3
Kapitalizacija	209,3	159,7	49,6	31,1

## AB „Invalda LT“ grupės baldų gamybos sektorius



- AB „Vilniaus baldai“ akcijos kotiruojamos NASDAQ OMX Vilnius vertybinių popierių biržoje.
- Daugiau informacijos apie įmonės veiklą ir rezultatus pateikiama [www.vilniausbaldai.lt](http://www.vilniausbaldai.lt)



# Baldų sektorius

## Pagrindiniai įvykiai

- 2013 metų pirmąjį pusmetį „Vilniaus baldų“ pagrindiniu iššūkiu buvo sėkmingas gaminių asortimento pokyčio įgyvendinimas bei su tuo susiję dideli techniniai ir technologiniai pertvarkymai.
- Antrąjį šių metų pusmetį, lyginant su pirmuoju, tikimasi nuoseklaus rezultatų gerėjimo.
- 2013 m. rugsėjo 16 d. „Vilniaus baldų“ akcininkai balsuos dėl 34,976 mln. Lt dividendų skyrimo. Vienai akcijai tektų 9 litai dividendų.

## Nekilnojamojo turto sektorius (konsoliduoti duomenys)



	mln. LTL	2013 6 mėn.	2012 6 mėn.	Pokytis	Pokytis, %
Nekilnojamo turto vertė		144,2	144,3	-0,1	-0,1
Žemės ūkio paskirties žemė*		23,4			
Nuosavas kapitalas (su AB „Invalda LT“ suteiktomis paskolomis)**		47,0	45,4	1,6	3,5
Skola kredito įstaigoms**		97,7	101,9	-4,2	-4,1
Nuomos pajamos		7,2	7,4	-0,2	-2,7
Iš jų – klientams priklausančio turto		2,8	2,6	0,2	7,7
Nekilnojamojo turto sektoriaus rezultatas		0,7	-0,3	1,0	

Lentelėje pateikti po AB „Invalda“ atskyrimo AB „Invalda LT“ valdomų įmonių duomenys (išskyrus žemės ūkio paskirties žemės įmones)

\*Žemės ūkio paskirties žemė priklauso 9 „Invalda LT“ valdomoms įmonėms;

\*\* Tik nekilnojamojo turto įmonių, valdomų „Invalda LT“ po atskyrimo, duomenys (išskyrus žemės ūkio paskirties žemės įmones)

# Nekilnojamojo turto sektorius



## Pagrindiniai įvykiai

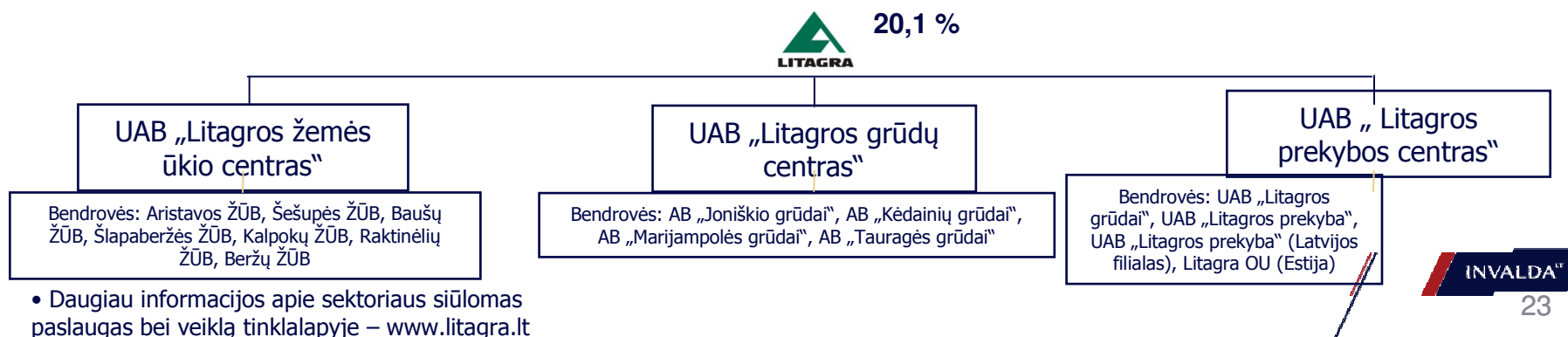
- Nekilnojamojo turto sektoriuje „Invalida LT“ yra investavusi į komercinės paskirties nuomojamą nekilnojamąjį turtą bei žemės ūkio paskirties žemę. Po „Invalidos“ atskyrimo proceso „Invalida LT“ iš viso valdo 48,5 tūkst. kvadratinų metrų ploto nuosavų patalpų Vilniuje bei 27,3 tūkst. kvadratinų metrų ploto trečiųjų šalių patalpų Vilniuje ir Kaune.
- „Invalidos LT“ grupei priklausančios įmonės taip pat valdo apie 2,8 tūkst. hektarų žemės ūkio paskirties žemės. Trečiąjį ketvirtį pradėtas įmonių reorganizavimo procesas, kuriam pasibaigus „Invalidai LT“ priklausančią žemės ūkio paskirties žemę valdys 17 įmonių, ir kiekviena įmonė turės geografiškai artimas žemes.

# Žemės ūkio sektorius



mln. litų	2013 6 mėn.	2012 6 mėn.	Pokytis	Pokytis, %
Pardavimai	185,9	174,5	11,4	6,5
EBITDA	14,8	14,1	0,7	5,0
Grynasis pelnas	9,0	6,4	2,6	40,6

## AB „Invalda LT“ grupės žemės ūkio sektorius



# Žemės ūkio sektorius



## Pagrindiniai įvykiai

- Žemės ūkio sektoriuje AB „Invalda LT“ per bendrovę „Cedus invest“ valdo 20 proc. vienos didžiausių Baltijos šalių žemės ūkio sektoriuje veikiančių bendrovių grupių UAB „Litagra“ akcijų. Valdomas akcijų paketas sumažėjo po AB „Invalda“ atskyrimo.
- 2013 m. „Litagros“ grupei pavyko padidinti tiek pajamas, tiek pelningumą. Laukiama, kad 2013 m. derlius bus kiek mažesnis nei 2012 m., nepaisant to, vienas geriausių per pastaruosius 20 metų. Sumažėjusios grūdų kainos pasaulinėse rinkose „Litagros“ grupei greičiausiai turės neigiamą įtaką 2013 m. rezultatams.



# Informacinių technologijų sektorius

	mln. litų	2013 6 mėn.	2012 6 mėn.	Pokytis	Pokytis, %
Pardavimai		19,1	15,2	3,9	25,7
EBITDA		1,4	0,6	0,8	133,3
Grynasis pelnas (nuostoliai) prieš investicijos amortizaciją <sup>1</sup> ir vadovų opcionų sąnaudas		0	-0,6	0,6	
Grynasis pelnas		-0,6	-1,3	0,7	

## AB „Invalda LT“ grupės informacinių technologijų sektorius



## Pastatų priežiūros sektorius 🇺🇦

mln. litų	2013 6 mėn.	2012 6 mėn.	Pokytis	Pokytis, %
Pardavimai	6,8	6,0	0,8	13,3
EBITDA	0,1	0,1	0	0
Grynasis pelnas	0,9*	-0,2	1,1	

\* - teigiamą įtaką 2013 m. veiklos rezultatams turėjo vienkartinis statybų įmonės pardavimo sandoris





## Pastabos

- Pristatymą paruošė AB „Invalda LT“. Ruošiant naudoti šie duomenys:
  - AB „Invalda LT“ 2013 m. bendrovės ir konsoliduotos tarpinės 6 mėnesių sutrumpintos finansinės ataskaitos.
- Pateikti duomenys yra tik informacinio pobūdžio.
- Pateikta informacija negali būti vertinama kaip pasiūlymas pirkti ar parduoti AB „Invalda LT“ ir/arba jos valdomų įmonių akcijų.
- AB „Invalda LT“ nėra atsakinga už bet kokius trečiųjų asmenų sprendimus, priimtus vadovaujantis tik šiame pristatyme pateikta informacija.
- AB „Invalda LT“ grupės sektorių schemos yra supaprastintos. Jei schemoje nenurodyta kitaip, tai valdoma 100 proc.
- Nuo 2010 m. lapkričio 22 dienos NASDAQ OMX Vilnius biržoje prekyba listinguojamų Lietuvos bendrovių akcijomis vyksta tik eurai, todėl šiame pristatyme prekybos akcijomis informacija taip pat pateikta eurai



AČIŪ!

